

NESPRESSO
PROFESSIONNEL



Nespresso Momento 100

Mode d'emploi



Nespresso Momento 100

Machine à café **Nespresso** Professionnel

Table des matières

Consignes de sécurité et informations générales	6
Présentation de la machine	10
Configuration de la machine	12
Préparation des boissons	16
Réglages.....	18
Nettoyage quotidien et entretien	24
Diagnostic des pannes.....	30
Annexe.....	34



Bienvenue dans l'univers
Nespresso Professionnel

Suivez le guide pour profiter au maximum de votre machine **Nespresso** et découvrir tout ce qu'elle peut faire pour vous.

Votre machine dispose de nombreuses fonctionnalités spécialement pensées pour votre plaisir. La qualité de votre café, tasse après tasse, est notre priorité. Pour cette raison, nous garantissons les performances de votre machine dans le cadre naturel de notre service après-vente.

Et vous, à quoi ressemble votre expérience café idéale ?

**CONSIGNES DE SÉCURITÉ ET
INFORMATIONS GÉNÉRALES**

CONSIGNES DE SÉCURITÉ

Lisez l'ensemble des instructions contenues dans ce mode d'emploi avant d'utiliser votre machine.

Consignes de sécurité générales

- En cas d'urgence, éteignez la machine en utilisant l'interrupteur principal situé sous le réservoir d'eau, derrière le bac d'égouttement. Débranchez la machine. Si votre machine est raccordée au réseau d'eau, débranchez l'alimentation d'eau de la machine.
- Cet appareil peut être utilisé par les enfants à partir de 8 ans et les personnes ayant des capacités physiques, sensorielles ou mentales limitées ou présentant un manque d'expérience et de connaissance, sous la surveillance d'un adulte ou après avoir été formés à l'utilisation en toute sécurité de la machine et compris les risques que cela comporte. Les enfants ne doivent pas jouer avec l'appareil.
- Au moins un exemplaire de ce mode d'emploi doit être conservé dans un endroit accessible à tout moment par le personnel d'entretien ou de direction. Les consignes de sécurité doivent être disponibles pour tous les utilisateurs.
- Cette machine contient des aimants.

NOTE: Cette machine contient un appareil laser de classe-1.

AVERTISSEMENT :

Risque de choc électrique

Tout contact avec des composants électriques pendant le fonctionnement de la machine peut entraîner la mort ou des blessures graves.

- Confiez l'installation, le déplacement, le retrait, la réparation ou l'entretien de la machine au personnel de service agréé et formé.
- Assurez vous que le voltage de votre machine soit identique au voltage dans l'espace d'installation.
- N'ouvrez en aucun cas le couvercle.
- Tenez la machine à l'abri de l'humidité.
- N'immergez jamais la machine, le câble ou la prise dans de l'eau ou tout autre liquide.
- Protégez le câble contre les bords coupants.
- Les câbles d'alimentation doivent être placés hors de portée des enfants.
- Arrêtez immédiatement d'utiliser la machine si le câble ou la prise sont endommagés.
- Ne placez pas le câble à proximité ou sur des parties chaudes de la machine. Il est strictement interdit d'utiliser la machine à proximité de flammes nues.

Risque d'intoxication alimentaire

L'ingestion d'aliments contaminés peut entraîner la mort ou des blessures graves.

- Nettoyez régulièrement la machine, en respectant le manuel d'utilisation.
- Lors du nettoyage ou du détartrage, vérifiez que la machine ne peut pas être utilisée afin d'éviter toute ingestion d'agent nettoyant ou détartrant.
- Remplissez le réservoir d'eau seulement avec de l'eau potable.

ATTENTION :

Risque de brûlure

Un contact avec des liquides chauds peut causer des blessures légères ou modérées.

- Ne manipulez pas la machine sous la buse.
- Évitez tout contact avec des liquides chauds.
- Ne touchez pas la buse avant ou après la distribution d'une boisson.
- Videz le bac d'égouttement avec précaution.

Risque de contusions

Les manipulations à l'intérieur de la machine peuvent causer des blessures légères ou modérées.

- Ne mettez pas les doigts dans la fente d'insertion des capsules.
- Si une capsule est bloquée dans la fente d'insertion des capsules, éteignez et débranchez la machine avant toute opération.

Usage approprié

Cette machine est faite pour être utilisée dans un environnement professionnel par des personnes listées ci-dessous :

- Utilisateurs en libre-service : Les utilisateurs en libre-service sont les utilisateurs guidés par les instructions à l'écran pour utiliser la machine de façon sécurisée. Les utilisateurs en libre-service ne doivent effectuer aucune opération d'entretien.
- Opérateurs formés : Les opérateurs formés sont les personnes autorisées à utiliser la machine et à réaliser les opérations de nettoyage et d'entretien décrites dans ce mode d'emploi.

Fonctionnement

Cette machine est uniquement prévue pour préparer du café et des boissons à base d'eau chaude. Veuillez tenir compte des consignes suivantes :

- Cette machine est conçue pour être utilisée avec des capsules **Nespresso** Professionnel, disponibles exclusivement auprès de **Nespresso** et des revendeurs agréés.
- Assurez-vous que toutes les opérations d'entretien sont réalisées conformément aux instructions et aux intervalles recommandés dans ce mode d'emploi.
- Si vous n'utilisez pas la machine pendant plusieurs semaines, assurez-vous de la vider, de la débrancher et de

fermer l'arrivée d'eau (si la machine est raccordée au réseau d'eau). Référez-vous au chapitre Réglages pour plus d'informations.

- Toute opération non mentionnée dans ce mode d'emploi doit uniquement être réalisée par des prestataires de service agréés et formés associés à un centre après-vente **Nespresso**.

Nettoyage de la machine

- La machine doit être nettoyée quotidiennement pour respecter les règles d'hygiène et de sécurité alimentaires applicables, préserver la durée de vie de votre machine et garantir une excellente expérience **Nespresso**.
- Le nettoyage et l'entretien de la machine ne doivent pas être réalisés par des enfants sans supervision.
- Cette machine a besoin d'être détartrée. Prenez connaissance des recommandations de sécurité avant de procéder. La solution détartrante peut être nocive ; évitez tout contact avec les yeux, la peau et les surfaces.
- Référez-vous au chapitre Nettoyage quotidien et entretien pour plus d'informations sur le nettoyage de votre machine.

Évitez toute contamination pendant la manipulation de la machine :

- Contamination microbiologique : utilisez du matériel propre et veillez

a garder vos mains propres quand vous réalisez la maintenance de la machine. Ne pas utiliser de chiffons ou d'éponges.

- Contamination chimique : utilisez des agents chimiques adaptés pour les opérations de nettoyage (par ex. produits chimiques inodores, produits nettoyants non agressifs).
- Contamination physique : n'introduisez aucun corps étranger susceptible de tomber dans la tasse du consommateur.
- Contamination allergène : utilisez des outils spécifiques pour le nettoyage de la buse de sortie du café et n'utilisez jamais d'outils ayant été en contact avec d'autres produits alimentaires (par ex. du lait).
- Ne mettez aucune pièce en plastique ni aucun composant de la machine au micro-ondes.
- Ne lavez pas les composants de la machine au lave-vaisselle.
- Ne nettoyez pas les pièces en plastique avec de l'alcool, de l'éthanol, du méthanol, des alcools dénaturés, des désinfectants ou des produits nettoyants contenant des agents acides forts tels que des acides acétiques.
- Ne nettoyez pas la machine avec des appareils haute pression, comme des jets d'eau.
- Nettoyez la buse de sortie du café uniquement avec des mouchoirs en papier jetables ou de l'essuie-tout.

Hygiène de la machine

- Un rinçage automatisé fréquent (à l'intérieur et à l'extérieur) permet de maintenir des normes d'hygiène élevées tout au long de la vie de la machine.

Opérations d'entretien

- La machine doit être entretenue par des prestataires de service agréés et formés toutes les 25 000 boissons par tête.
- Une notification s'affiche sur l'écran de la machine dès qu'un entretien est nécessaire.

Mise au rebut

- Nous vous recommandons de contacter **Nespresso** pour la mise au rebut de la machine, de ses composants et de son emballage. Respectez toutes les réglementations locales.

Limites de responsabilité

- Le fabricant n'assume aucune responsabilité en cas de blessures ou d'accidents dus au non-respect des consignes de sécurité décrites dans le présent manuel.
- Le fabricant ne peut pas être tenu responsable des dommages causés par une utilisation abusive ou incorrecte de la machine.
- Le fabricant n'assume aucune responsabilité face aux conséquences de modifications internes et externes apportées à la machine.

Dispositions de garantie

- Les dispositions de garantie s'appliquent comme convenu avec **Nespresso**.
- Aucun dysfonctionnement dû à un usage impropre ou à des branchements inadaptés n'est couvert par la garantie.
- Les pièces usées et cassées ne sont pas couvertes par la garantie.
- Toutes les machines **Nespresso** sont soumises à des contrôles rigoureux. Des tests de fiabilité effectués dans des conditions pratiques sont réalisés de façon aléatoire sur des unités sélectionnées. Celles-ci peuvent donc présenter les traces d'une utilisation précédente.

Risque de dégâts matériels

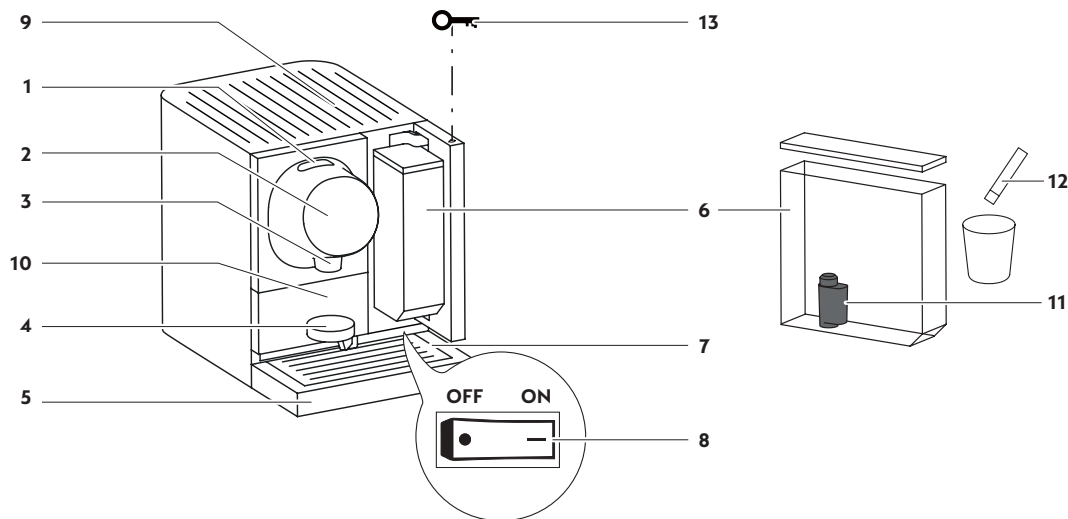
- Cet équipement doit être installé conformément aux prescriptions nationales ou régionales en matière de plomberie.
- Toute mauvaise manipulation de la machine risque d'endommager l'équipement.
- Cette machine est exclusivement destinée à un usage à l'intérieur. Elle doit être conservée dans un environnement contrôlé (à l'écart de la poussière, des vibrations, des projections d'eau, de la lumière directe du soleil, des nuisibles, etc.).
- Assurez-vous que des systèmes de lutte contre les nuisibles sont en place et que la machine se situe dans une zone

- dotée d'une surveillance anti-nuisibles.
- Placez la machine sur une surface plane, horizontale et stable, résistante à la chaleur et aux liquides.
- Ne placez pas la machine dans un endroit où elle risquerait d'être exposée à des projections d'eau.
- La machine doit être placée dans un espace suffisamment ventilé (voir la section « Configuration de la machine » de ce mode d'emploi pour plus d'informations).
- Stockez la machine dans un environnement sec et sans poussière, à une température toujours supérieure à 0 °C.
- En option, la machine et les meubles bas Nespresso sont disponibles dans une configuration conforme aux normes d'accessibilité pour les personnes handicapées. Contactez vos autorités locales pour obtenir plus d'informations.
- N'utilisez jamais la machine sans sa grille d'égouttement.
- Ne stockez pas de substances explosives dans la machine, comme des aérosols contenant un gaz de propulsion inflammable.
- Pour des performances optimales, la température ambiante doit être comprise entre 5 °C et 32 °C.

**PRÉSENTATION
DE LA MACHINE**

Présentation des pièces de la machine

- 1 Fente d'insertion des capsules
- 2 Panneau de commande tactile
- 3 Buse de sortie du café
- 4 Support de tasse
- 5 Bac d'égouttement
- 6 Réservoir d'eau avec couvercle
- 7 Grille d'égouttement
- 8 Interrupteur principal
- 9 Chauffe-tasse
- 10 Réservoir à capsules
- 11 Filtre à eau
- 12 Bande de test de la dureté de l'eau
- 13 Clé de la porte du réservoir d'eau

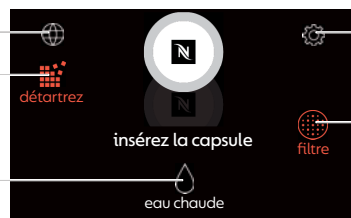


Écran d'accueil

Changer la langue (voir page 19)

Détartage (voir page 29)

Préparation d'eau chaude
(voir page 17)



Réglages (voir page 18)

Remplacer le filtre interne
(voir page 28)

Écran Recettes



Symboles récurrents



Aller à l'écran précédent



Aller à l'écran suivant



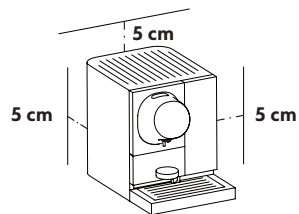
Symbole de confirmation



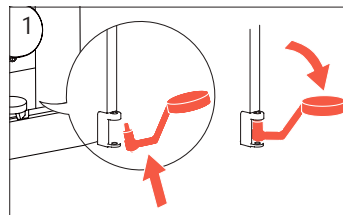
Annuler (retour à l'écran principal)

**CONFIGURATION
DE LA MACHINE**

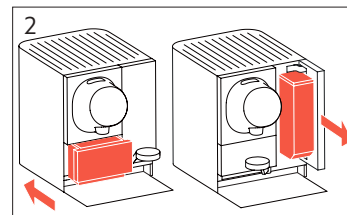
Installation de la machine



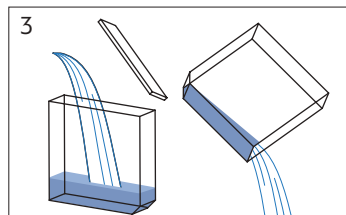
Assurez-vous que la machine à café est placée dans un endroit suffisamment ventilé (avec au moins 5 cm d'espace à l'arrière, sur les côtés et au-dessus de la machine).



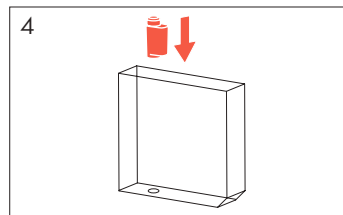
1 Insérez le support de tasse en l'inclinant pour le fixer.



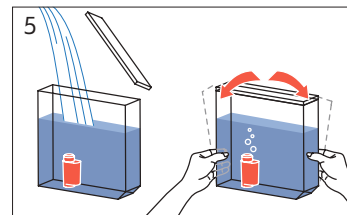
2 Insérez le réservoir à capsules. Retirez le réservoir d'eau de la machine.



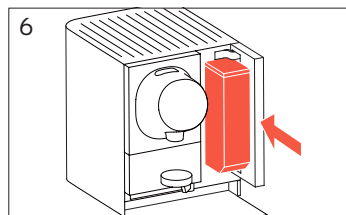
3 Retirez le couvercle du réservoir d'eau. Rincez-le avec de l'eau potable fraîche.



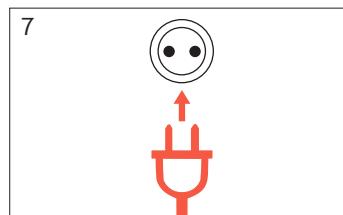
4 Insérez le nouveau filtre à eau.



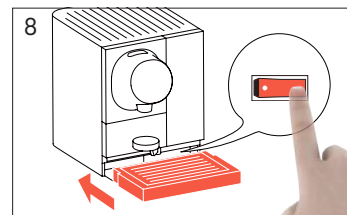
5 Remplissez le réservoir d'eau avec de l'eau potable fraîche et refixez le couvercle. Inclinez le réservoir d'eau de chaque côté pour retirer les bulles d'air du filtre.



6 Réinsérez le réservoir d'eau dans la machine.



7 Branchez le cordon d'alimentation à la prise électrique. Assurez-vous d'utiliser la bonne tension secteur, conformément aux « Spécifications » indiquées à la page 34.



8 Allumez la machine. Insérez le bac d'égouttement avec la grille.

Configuration / Première utilisation

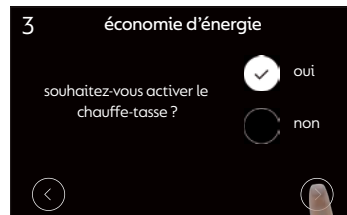
- i Les paramètres de configuration / première utilisation ne s'affichent qu'une fois, ou après la restauration des réglages d'usine de la machine.



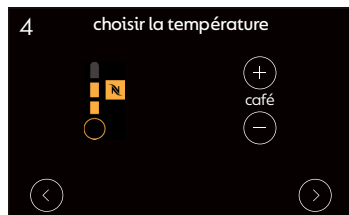
Sélectionnez la langue souhaitée et appuyez sur le symbole « confirmer ».



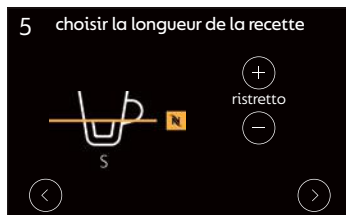
Utilisez les flèches gauche et droite pour régler le fuseau horaire et appuyez sur le symbole « confirmer » pour régler l'heure et la date.



Sélectionnez une option et appuyez sur le symbole « suivant » pour définir le délai avant la veille et avant l'arrêt.



Définissez la température du café. Vous pouvez la régler avec +/-.
Nespresso recommande d'utiliser les températures affichées.

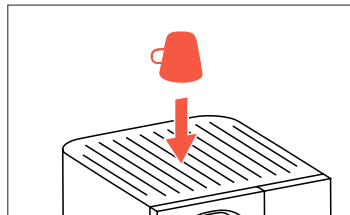


Si vous prévoyez d'utiliser des tasses **Nespresso**, choisissez la longueur de la recette pour toutes les recettes et tailles de tasses. **Nespresso** recommande d'utiliser les longueurs affichées.



Saisissez un nouveau code d'accès et appuyez sur le symbole « confirmer ». Installez ensuite le filtre à eau et suivez les instructions.

Chauffe-tasse



Le chauffe-tasse est situé au-dessus de la machine. Pour chauffer une tasse, placez-la à l'envers.

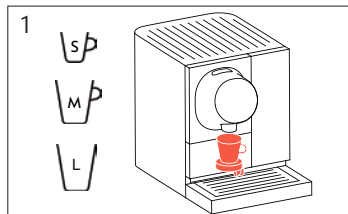
- i Seules les tasses en verre / céramique sont acceptées. Ne placez pas de tasses en papier / plastique / jetables sur le chauffe-tasse. Consultez la rubrique « Modes d'économie d'énergie » à la page 21 pour découvrir comment allumer / éteindre le chauffe-tasse.

PRÉPARATION DES BOISSONS

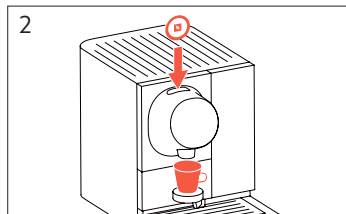


Préparation du café

- i La machine effectue un rinçage à chaque démarrage pour garantir un café de grande qualité. Un bref rinçage aura lieu toutes les 2 heures.



Sélectionnez la bonne tasse (taille) pour votre boisson. Utilisez le support de tasse pour les petites et moyennes tasses. Déplacez le support de tasse sur le côté si vous utilisez une grande tasse.



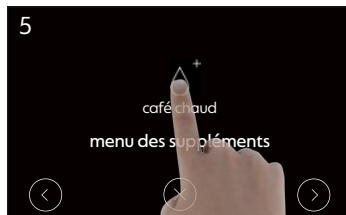
Placez la tasse sous la buse de sortie du café. Insérez une capsule dans la fente d'insertion des capsules.



Sélectionnez une recette. Les recettes recommandées pour la capsule insérée sont mises en valeur.

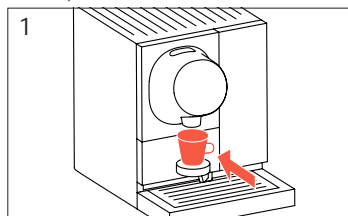


L'écran affiche la préparation pendant que la boisson est en cours de préparation. La préparation peut être annulée manuellement en appuyant sur le symbole « annuler ».



Une fois la préparation terminée, appuyez sur le symbole « café chaud » pour commencer à nouveau la préparation manuellement.

Préparation d'eau chaude



Placez une tasse sous la buse de sortie du café.



Appuyez sur le symbole « eau chaude » pour remplir la tasse d'eau chaude.

RÉGLAGES



Changer la langue



Appuyez sur le symbole « réglages » pour accéder au menu de sélection des langues.

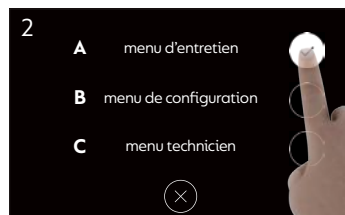


Sélectionnez la langue souhaitée et appuyez sur le symbole « confirmer ».

Menu Réglages



Appuyez sur le symbole « réglages » pour accéder au menu Réglages.

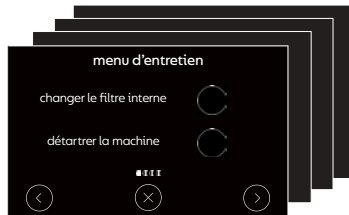


- A Menu Entretien : procédures générales
- B Menu Configuration : réglages généraux
- C Menu Technicien : accès réservé aux techniciens **Nespresso formés**



L'accès à ces trois menus est protégé. Le code par défaut du menu Entretien et du menu Configuration est 8888. Ce code peut être personnalisé dans le menu Configuration (voir page 22).

Menu Entretien



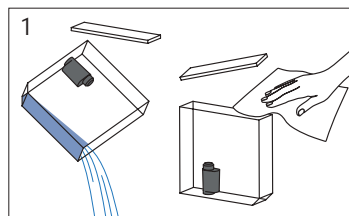
Le premier menu d'entretien apparaît une fois le code saisi. Sélectionnez une option en appuyant sur le cercle visible à côté de celle-ci et suivez les instructions.

Options du menu Entretien :

1. Remplacer le filtre interne : voir page 28
2. Démarrer la machine : voir page 29
3. Réinitialiser le compteur du réservoir à capsules : restaurer le compteur à 0. Disponible uniquement sur les machines équipées du meuble bas **Nespresso** (en option).
4. Afficher l'état de la connectivité : affichage des données réseau. Disponible uniquement sur les machines équipées de la télémétrie.
5. Afficher le journal : liste automatique des événements logiciels, par ex. pour diagnostiquer les problèmes.
6. Afficher le numéro de série et la version logicielle : affichage des numéros de série et des versions logicielles des différentes parties de la machine.
7. Vider la machine : préparation de la machine pour un transport ou un stockage de longue durée.

Vider la machine

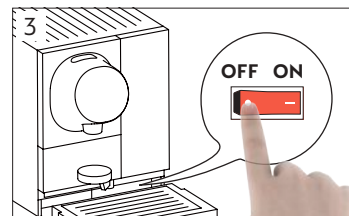
Menu Entretien > vider la machine



Retirez le couvercle du réservoir d'eau. Videz-le et rincez-le avec de l'eau potable fraîche. Essuyez-le avec une serviette jetable ou de l'essuie-tout. Refixez le couvercle. Réinsérez le réservoir d'eau dans la machine.



Accédez au menu Entretien. Sélectionnez « vider la machine » et appuyez sur « démarrer ».



Une fois la machine vidée, éteignez-la en appuyant sur le bouton ON/OFF. Débranchez la machine.

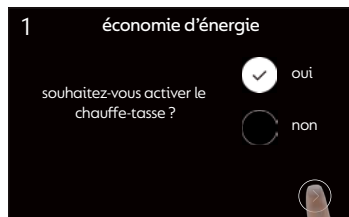
Menu Configuration



Le premier menu de configuration apparaît une fois le code saisi. Sélectionnez une option en appuyant sur le cercle visible à côté de celle-ci et suivez les instructions.

Définir les modes d'économie d'énergie

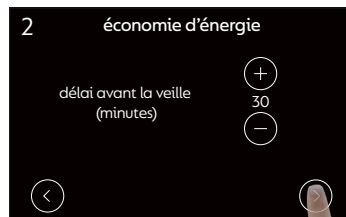
Menu Configuration > définir les modes d'économie d'énergie



Activez / Désactivez le chauffe-tasse et appuyez sur le symbole « suivant ».

Options du menu Configuration :

1. Définir la langue : voir page 19
2. Définir l'heure : régler le fuseau horaire, l'heure et la date
3. Définir les modes d'économie d'énergie : voir page 21
4. Définir la température : voir page 21
5. Définir la taille de la tasse : voir page 22
6. Définir la recette : voir page 22
7. Définir le code d'accès : voir page 22
8. Définir la dureté de l'eau : voir page 23
9. Restaurer les réglages d'usine : voir page 23



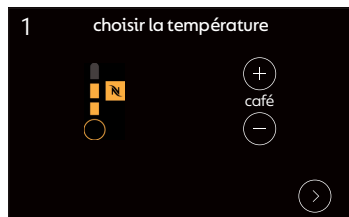
Sélectionnez le délai après lequel la machine entre en veille. Dans ce mode, la machine se rallume automatiquement dès qu'un utilisateur s'approche.



Sélectionnez le délai après lequel la machine s'éteint. Dans ce mode, il faut toucher le panneau de commande pour que la machine se rallume.

Définir la température

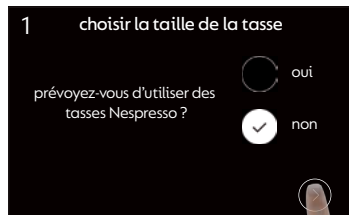
Menu Configuration > définir la température



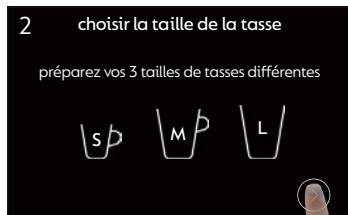
Définissez la température du café avec +/- . Appuyez sur le symbole « suivant » pour accéder au menu Configuration. **Nespresso** recommande d'utiliser les températures affichées.

Définir la taille de la tasse

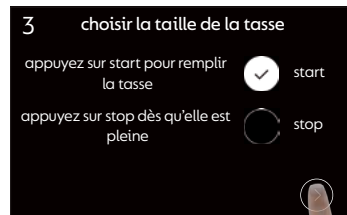
Menu Configuration > définir la taille de la tasse



Sélectionnez « oui » si vous utilisez des tasses **Nespresso**. Sinon, sélectionnez « non ». La machine vous aidera à définir la taille de vos tasses.



Préparez une petite, une moyenne et une grande tasse de référence. Appuyez sur le symbole « suivant », suivez les instructions à l'écran et placez la plus petite tasse sous la buse de sortie du café.



Appuyez sur « démarrer » pour remplir la tasse et appuyez sur « arrêter » dès qu'elle est pleine. Répétez cette opération avec la moyenne et la grande tasse. Vous pouvez ignorer une taille de tasse en appuyant sur le symbole « suivant ».

Définir la recette

Menu Configuration > définir la recette



Choisissez la longueur de la recette pour toutes les recettes disponibles avec +/- **Nespresso** recommande d'utiliser les longueurs affichées pour chaque recette.

Définir le code d'accès

Menu Configuration > définir le code d'accès



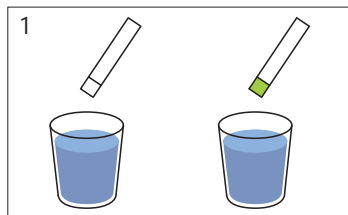
Le code d'accès par défaut du menu Entretien et du menu Configuration est 8888. Saisissez un nouveau code d'accès et appuyez sur le symbole « confirmer ».



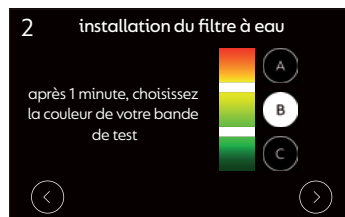
Confirmez le nouveau code d'accès et appuyez sur le symbole « confirmer ».

Définir la dureté de l'eau

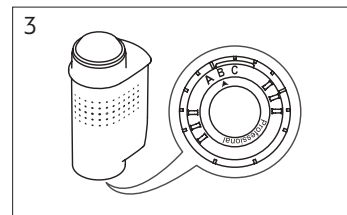
Menu Configuration > définir la dureté de l'eau



1 Préparez les éléments comme indiqué. Après 1 minute dans l'eau, la bande de test se colore.



2 installation du filtre à eau
après 1 minute, choisissez la couleur de votre bande de test. Appuyez sur le symbole « A », « B » ou « C » en fonction de la couleur de votre bande de test. Appuyez sur le symbole « suivant » pour continuer.



3 Réglez la bague inférieure du filtre à eau sur « A », « B » ou « C » en fonction de la valeur recommandée.

Restaurer les réglages d'usine :

Menu Configuration > restaurer les réglages d'usine



1 restaurer les réglages d'usine de la machine
restaurer les réglages d'usine de la machine
Sélectionnez « oui » pour restaurer les réglages d'usine de la machine. Pour annuler, sélectionnez « non » ou appuyez sur le symbole « annuler ».

i Une fois les réglages d'usine restaurés, tous les réglages personnalisés seront perdus !

NETTOYAGE QUOTIDIEN ET ENTRETIEN



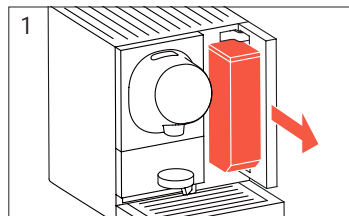
Introduction

Votre machine **Nespresso** a été conçue en respectant les normes de qualité et de fiabilité les plus élevées. Pour garantir d'excellentes performances et un café de grande qualité, veuillez réaliser les opérations d'entretien suivantes à la fréquence requise :

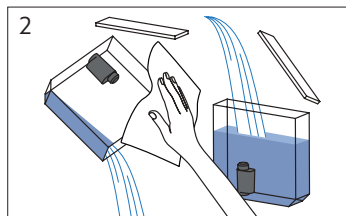
- **Nettoyage quotidien de la machine (voir ci-dessous)**
- **Entretien lié au tartre (voir page 29)**

Utilisez toujours des produits nettoyants inodores non agressifs et des accessoires non abrasifs.

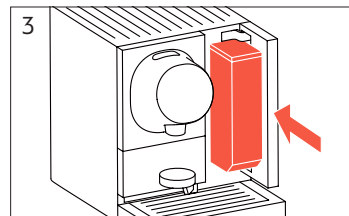
Rincer le réservoir d'eau (quotidiennement)



1 Retirez le réservoir d'eau de la machine.

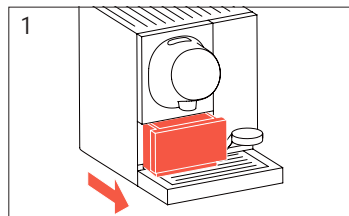


2 Retirez le couvercle du réservoir d'eau. Une fois le réservoir vide, nettoyez-le avec une serviette en papier jetable et rincez-le avec de l'eau potable. Remplissez le réservoir d'eau avec de l'eau potable et refixez le couvercle.

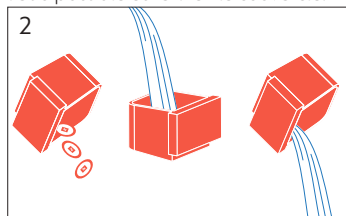


3 Réinsérez le réservoir d'eau dans la machine.

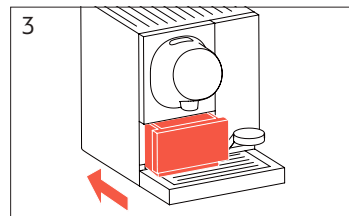
Nettoyer le réservoir à capsules (quotidiennement)



1 Basculez le support de tasse sur le côté et retirez le réservoir à capsules.

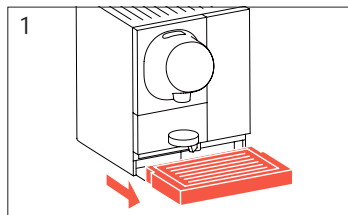


2 Videz le réservoir à capsules, lavez-le avec de l'eau savonneuse et nettoyez-le.

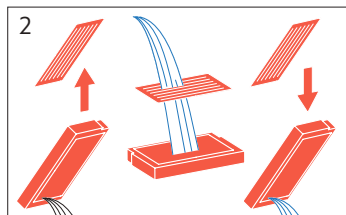


3 Réinsérez le réservoir à capsules dans la machine.

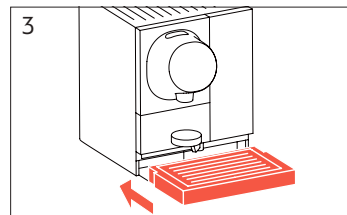
Nettoyer le bac d'égouttement (quotidiennement)



1 Retirez le bac d'égouttement avec la grille.

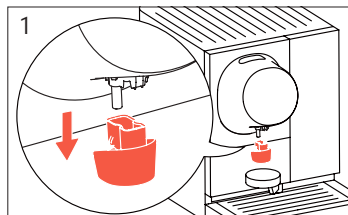


2 Retirez la grille d'égouttement du bac d'égouttement. Videz le bac d'égouttement. Lavez ces deux éléments avec de l'eau savonneuse, rincez-les et séchez-les.

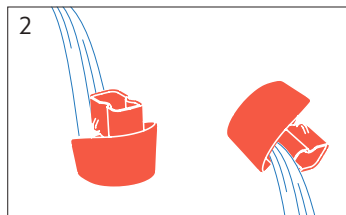


3 Remplacez le bac d'égouttement avec sa grille dans la machine.

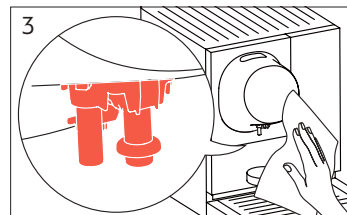
Nettoyer la buse de sortie du café (quotidiennement)



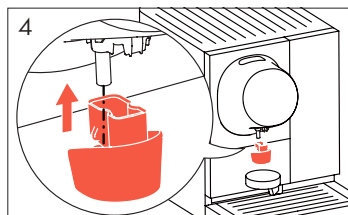
1 Retirez le cache de la buse de sortie du café. Faites attention ; des gouttes d'eau chaude pourraient s'écouler.



2 Rincez le cache de la buse de sortie du café avec de l'eau potable fraîche et séchez-la.



3 Nettoyez la buse de sortie du café avec une serviette en papier jetable ou de l'essuie-tout.



4 Remplacez le cache de la buse de sortie du café en place dans la machine.

Nettoyer le chauffe-tasse (quotidiennement)



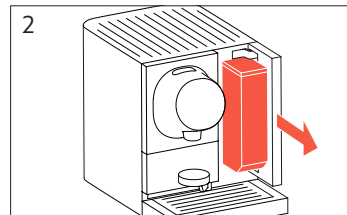
Nettoyez le chauffe-tasse avec une serviette en papier jetable ou de l'essuie-tout. Faites attention ; il se peut qu'il soit chaud.

Remplacer le filtre interne

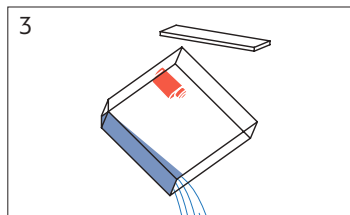


Dès que le symbole « filtre » apparaît en rouge, le filtre interne doit être remplacé. Appuyez sur le symbole « filtre » rouge et suivez les instructions à l'écran.

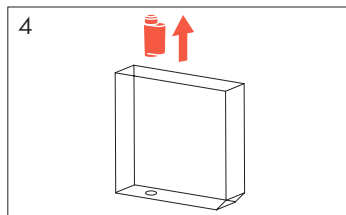
i Vous pouvez également lancer la procédure de changement du filtre interne depuis le menu Réglages.



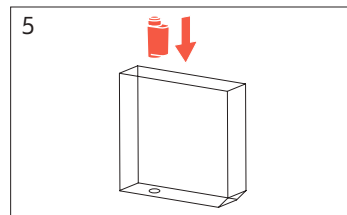
Retirez le réservoir d'eau de la machine. Nettoyez le réservoir.



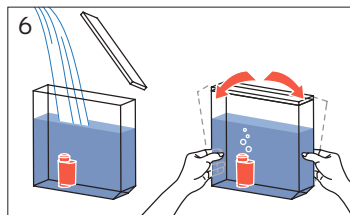
Retirez le couvercle du réservoir d'eau. Videz-le et rincez-le avec de l'eau potable fraîche.



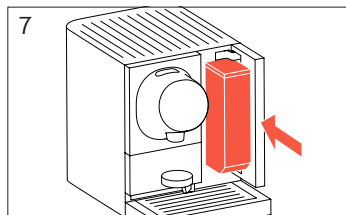
Retirez le filtre à eau usagé du réservoir d'eau.



Insérez le nouveau filtre à eau.



Remplissez le réservoir d'eau avec de l'eau potable fraîche et refixez le couvercle. Inclinez le réservoir d'eau de chaque côté pour retirer les bulles d'air du filtre.

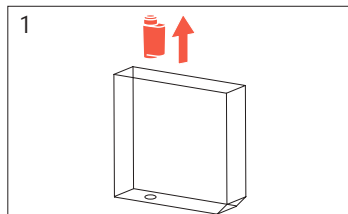


Réinsérez le réservoir d'eau dans la machine.

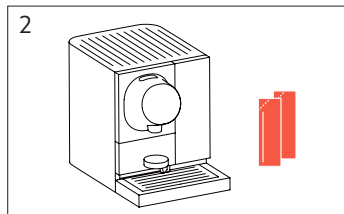
Détartrage



i Pour le détartrage, utilisez le détartrant liquide **Nespresso**. N'utilisez **jamais** de vinaigre.



1 Si la machine est dotée d'un filtre à eau, retirez-le toujours avant de procéder au détartrage.



2 Le détartrage nécessite 2 sachets de détartrant liquide **Nespresso**.



3 Dès le symbole « détartrage » apparaît en rouge, la machine doit être détartrée. Appuyez sur le symbole « détartrage » rouge et suivez les instructions à l'écran. Le détartrage de la machine prendra environ 10 minutes.

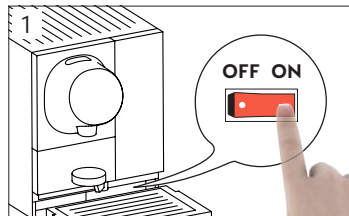
i Vous pouvez également lancer la procédure de détartrage depuis le menu Réglages.

Détartrage : intervalle

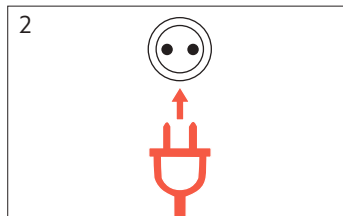
	Dureté de l'eau (voir page 23)	Pour une consommation moyenne de...		
		25 recettes par jour	50 recettes par jour	80 recettes par jour
		Un détartrage est recommandé au bout de :		
	Dureté de l'eau élevée (A)	~8 mois	~4 mois	~2 mois
	Dureté de l'eau moyenne (B)	~10 mois	~5 mois	~3 mois
	Dureté de l'eau faible (C)	~16 mois	~8 mois	~5 mois

DIAGNOSTIC DES PANNES

Aucune lumière



1 La machine ne s'allume pas / pas de lumière.



2 Vérifiez si le cordon d'alimentation est branché à la prise électrique.

Symboles rouges sur l'écran principal



- A Symbole « détartrage » rouge : la machine a besoin d'être détartrée (voir page 29)
- B Symbole « filtre » rouge : remplacer le filtre interne (voir page 28)

Alertes de fonctionnement

Type d'alerte	Problème	Solution potentielle
Avertissement	Avertissement : Code d'erreur # ; veuillez contacter l'assistance Nespresso .	Éteignez et rallumez la machine. Si le problème persiste, veuillez contacter l'assistance Nespresso .
Avertissement	Avertissement : Momento 100 refroidit ; veuillez patienter.	Attendez que la machine refroidisse. Si le problème persiste, veuillez contacter l'assistance Nespresso .
Avertissement	Avertissement : Blocage de l'unité d'extraction : appuyez sur (x). Si cela ne fonctionne pas, veuillez contacter l'assistance Nespresso .	Appuyez sur (x) en bas de l'écran. Si cela ne fonctionne pas, vérifiez si un objet est coincé dans l'unité d'extraction. Si c'est le cas, débranchez la machine et essayez de faire tomber l'objet coincé avec un outil (par ex. cuillère, touillette, etc.). Si le problème persiste, veuillez contacter l'assistance Nespresso .
Avertissement	Avertissement : Problème au niveau de la connexion au réseau d'eau : veuillez contacter l'assistance Nespresso .	Éteignez et rallumez la machine. Si le problème persiste, veuillez contacter l'assistance Nespresso .
Avertissement d'entretien	Avertissement : Entretien de la machine à effectuer. Veuillez contacter l'assistance Nespresso .	Veuillez contacter l'assistance Nespresso pour planifier l'entretien de la machine.
Avertissement d'entretien	Avertissement : Veuillez nettoyer le réservoir d'eau.	Nettoyez le réservoir d'eau en suivant les instructions du mode d'emploi.

Autres problèmes de la machine

Problème	Solution potentielle
La langue affichée n'est pas la bonne.	Modifiez les paramètres de langue dans le menu Configuration de votre machine. Si le problème persiste, veuillez contacter l'assistance Nespresso .
La machine passe en mode veille / arrêt trop rapidement.	Modifiez les paramètres d'économie d'énergie dans le menu Configuration de votre machine. Si le problème persiste, veuillez contacter l'assistance Nespresso .
Les boissons Momento 100 sont trop chaudes / trop froides.	Modifiez les paramètres de température dans le menu Configuration de votre machine. Si le problème persiste, veuillez contacter l'assistance Nespresso .
Les boissons Momento 100 sont trop longues / trop courtes.	Modifiez les paramètres relatifs à la taille des tasses / longueur des recettes dans le menu Configuration de votre machine. Si le problème persiste, veuillez contacter l'assistance Nespresso .
Le système Momento 100 semble fonctionner, mais la tête de café ne distribue pas d'eau / de café.	Vérifiez qu'il y a de l'eau dans le réservoir d'eau de la machine. Vérifiez qu'il n'y a pas d'air coincé dans le filtre à eau. Pour ce faire, remplissez le réservoir d'eau avec de l'eau potable fraîche, insérez le filtre à l'envers et assurez-vous d'enlever tout l'air du filtre. Placez le filtre dans le réservoir d'eau et réessayez d'utiliser la machine.
Le chauffe-tasse ne fonctionne pas.	Allumez le chauffe-tasse. Consultez la rubrique « Modes d'économie d'énergie » à la page 21 pour découvrir comment allumer / éteindre le chauffe-tasse.

ANNEXE

Connexion au réseau d'eau

La machine peut être directement connectée au réseau d'eau potable. Le filtre à eau doit donc être remplacé moins fréquemment. Aucun remplissage d'eau n'est nécessaire.

Téléométrie

La machine peut être connectée à **Nespresso** via Internet. Cela permet d'établir une communication bidirectionnelle avec la machine, ce qui confère les avantages suivants :

- Visualiser la consommation en café et l'état de fonctionnement de la machine
- Mettre à jour les options de la machine
- Recevoir des services **Nespresso** supplémentaires

Spécifications

Un technicien **Nespresso** formé doit effectuer le raccordement (opération de plomberie) et la pression doit être comprise entre 2 et 4 bars.

Alimentation électrique :

100 – 127 V / 50 – 60 Hz (certification CEI)

120 V / 60 Hz (certification UL)

220 – 240 V / 50 – 60 Hz (certification CEI)

Poids : 16 kg

Plage de température de fonctionnement :

+5 °C – +32 °C

Plage de température de stockage :

–25 °C – +60 °C

(veuillez vider votre machine avant de l'entreposer)

Capacité du réservoir d'eau : 3 l

Dimensions (l x p x h) : 300 x 500 x 420 mm

Émissions sonores : < 55 dBA

Spécifications de téléométrie

Bandes de fréquence du modem :

- Bandes 2G (GSM/EDGE) : 850, 900, 1800 et 1900 MHz
- Bandes 3G (UMTS) : 800, 850, 900, 1900 et 2100 MHz

Émissions de radiofréquence maximales :

- Bandes 2G : 33 dBm
- Bandes 3G : 25 dBm

Proximity Sensor Specifications

Frequency: 5.8+/-0.075 GHz

Maximum power:

- ETSI countries: < 2 mW / < 3 dBm
- FCC countries: < 50 mV/m, < 94 dBuV/m

Plaque d'identification

La plaque d'identification fournit les détails suivants :

Type de machine : machine à café **Nespresso** Professionnel

Modèle : Momento 100

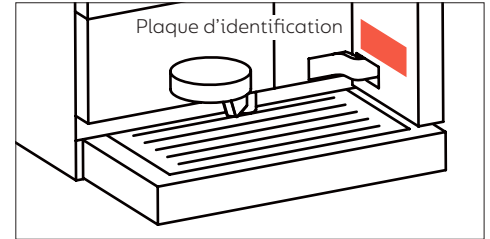
Type : 230 / NP100

Tension : selon plaque d'identification

Puissance : selon plaque d'identification

Numéro de série : selon plaque d'identification

Date de production : selon plaque d'identification



Recyclage des capsules et fin de vie de la machine

Cet appareil est conforme à la Directive européenne 2012/19/CE. L'emballage et la machine contiennent des matériaux recyclables.

Votre machine contient des matériaux de valeur pouvant être récupérés ou recyclés.

La séparation des éléments restants en plusieurs catégories facilite le recyclage des matières premières de valeur.

Déposez la machine dans un point de collecte.

Contactez les autorités locales pour obtenir plus d'informations sur la mise au rebut de votre machine.

Pour plus d'informations sur la stratégie de durabilité de **Nespresso**, rendez-vous sur www.nespresso.com/positive.

Détails de publication

Versión : Mode d'emploi Momento 100

Contactez Nespresso

Pour les appels relatifs à l'entretien, veuillez contacter le représentant **Nespresso** de votre pays www.nespresso.com.



Nestlé Nespresso SA
Avenue de Rhodanie 40B
1007 Lausanne
Suisse



www.nespresso.com/pro